

ИНСТРУКЦИИ ДЛЯ:

ПНЕВМАТИЧЕСКОГО УДАРНОГО ГАЙКОВЁРТА 1/2" ДВУСТОРОННЕГО ДЕЙСТВИЯ



ВАЖНО: ПОЖАЛУЙСТА, ПОДРОБНО ОЗНАКОМЬТЕСЬ С НАСТОЯЩЕЙ ИНСТРУКЦИЕЙ. ОБРАТИТЕ ВНИМАНИЕ НА ТРЕБОВАНИЯ БЕЗОПАСНОГО ОБСЛУЖИВАНИЯ, ПРЕОСТЕРЕЖЕНИЯ И ПРЕДУПРЕЖДЕНИЯ. НАСТОЯЩИЙ ИНСТРУМЕНТ СЛЕДУЕТ ПРИМЕНЯТЬ ПРАВИЛЬНО И ОСТОРОЖНО В ЦЕЛЯХ, ДЛЯ КОТОРЫХ ОН ПРЕДНАЗНАЧЕН. НЕПРАВИЛЬНОЕ ПРИМЕНЕНИЕ МОЖЕТ ПРИВЕСТИ К УЩЕРБУ ИЛИ ТЕЛЕСНЫМ ПОВРЕЖДЕНИЯМ И ПОТЕРЕ ГАРАНТИИ. ПОЖАЛУЙСТА, ХРАНИТЕ ИНСТРУКЦИЮ В БЕЗОПАСНОМ МЕСТЕ С ЦЕЛЬЮ ЕЁ ИСПОЛЬЗОВАНИЯ В БУДУЩЕМ.

1. ИНСТРУКЦИИ ПО БЕЗОПАСНОСТИ

- ❖ **ПРЕДОСТЕРЕЖЕНИЕ!** При использовании данного инструмента следует соблюдать требования правил безопасности и охраны труда, местных властей, а также правил проведения работ в мастерской.
- ❖ **ПРЕДОСТЕРЕЖЕНИЕ!** Перед заменой запчастей или осмотром инструмент следует отключить от подачи сжатого воздуха.
- ✓ Следует поддерживать гайковёрт в хорошем состоянии и менять любые поврежденные или изношенные детали. *Следует использовать только оригинальные запчасти. Неавторизованные запчасти могут быть опасны и могут привести к потере гарантии.*
- ❖ **ПРЕДОСТЕРЕЖЕНИЕ!** Проверьте, поддерживается ли необходимое давление воздуха и не превышено ли оно. Рекомендованный уровень давления – 90 фунтов/дюйм².
- ✓ Пневматический шланг следует держать вдали от источников тепла, масла и острых краев. Перед каждым применением гайковёрта следует проверить состояние пневматического шланга (износ) и удостовериться, что все соединения безопасны.
- ✓ Следует применять только ударные насадки, спроектированные специально для ударного гайковёрта.
- ✓ Следует надевать сертифицированные защитные очки/маски, средства для защиты слуха и рук.
- ❖ **ПРЕДОСТЕРЕЖЕНИЕ!** По причине возможного появления асбестовой пыли из тормозных накладок во время работы у тормозной системы рекомендуется надевать соответствующую дыхательную маску.
- ✓ Следует поддерживать правильное равновесие и опору, а также удостовериться, не скользкий ли пол, и надевать обувь на противоскользящей подошве.
- ✓ Если гайковёрт не используется, его следует отключить от подачи сжатого воздуха и хранить в безопасном, сухом и недоступном для детей месте.
- ✓ Не допускайте детей и посторонних лиц к месту работы с гайковёртом.
- ✗ **НЕ СЛЕДУЕТ** использовать гайковёрт для работ, для осуществления которых он не предназначен.
- ❖ **ПРЕДОСТЕРЕЖЕНИЕ! НЕ СЛЕДУЕТ** использовать гайковёрт, если он повреждён или кажется неисправным. (свяжитесь с представителем службы сервиса).
- ✗ **НЕ СЛЕДУЕТ** применять гайковёрт, если Вы не были проинструктированы квалифицированным специалистом, как это делать.
- ✗ **НЕ СЛЕДУЕТ** переносить гайковёрт за пневматический шланг либо вырывать его из сети питания сжатым воздухом.
- ✗ **НЕ СЛЕДУЕТ** работать с гайковёртом в состоянии усталости либо алкогольного опьянения, а также под действием лекарств либо интоксикантов.
- ✗ **НЕ СЛЕДУЕТ** переносить гайковёрт за спусковой крючок во избежание непреднамеренного включения.
- ✗ **НЕ СЛЕДУЕТ** направлять поток воздуха из пневматического шланга на себя или других людей.
- ✗ **НЕ СЛЕДУЕТ** использовать изношенные либо повреждённые насадки.

2. ВВЕДЕНИЕ И ТЕХНИЧЕСКИЕ ДАННЫЕ

Ударный гайковёрт 1/2" большой мощности с двусторонним молотковым механизмом и системой смазки под давлением. Для плавного хода и максимальной мощности пневматический двигатель оснащён подшипниками высокого качества, коническими пластинками, выполненными из пластичной стали, и тщательно обработанными компонентами.

Комбинированный переключатель оборотов вперёд/назад и селектор скорости. Предназначен для тяжёлых работ.
 Привод с квадратным наконечником.....1/2" Воздушный шланг3,8" ID
 Максимальный крутящий момент1492 Нм /1100 фут-фунт Приток воздуха1/4"PT
 Расход воздуха8,0 куб. фут/мин Масса нетто.....6 фунтов/2,7 кг
 Допустимая частота8800 об/мин Размер болта.....3/4" (M19мм)

3. ПОДГОТОВКА К ИСПОЛЬЗОВАНИЮ ГАЙКОВЕРТА

3.1 Питание сжатым воздухом

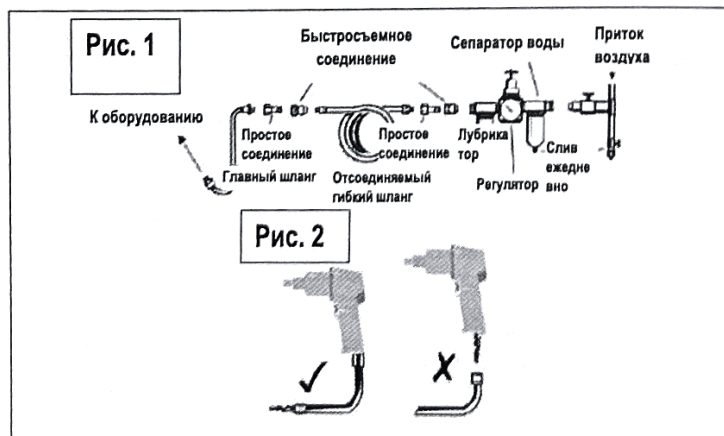
- 3.1.1 Рекомендуемая процедура подключения показана на рис. 1.
 3.1.2 Перед подключением к питанию сжатым воздухом следует удостовериться, что клапан воздуха и спусковой крючок находятся в позиции: выключено.
 3.1.3 Требуемое давление воздуха - 90 ф/дюйм², расход воздуха должен соответствовать техническим данным.

❖ **ПРЕДОСТЕРЕЖЕНИЕ!** При эксплуатации гайковёрта следует удостовериться в чистоте подаваемого воздуха и давлении не выше 90 psi. Слишком высокое давление и загрязнённый воздух приводят к сокращению срока эксплуатации изделия и, по причине чрезмерного износа, могут быть опасны, приводя к повреждениям и/или телесным травмам персонала.

- 3.1.4 Ежедневно осушайте резервуар сжатого воздуха. Вода в шланге сжатого воздуха приводит к повреждению гайковёрта.
 3.1.5 Фильтр подвода воздуха следует чистить раз в неделю.
 3.1.6 Давление в системе должно быть повышено, чтобы компенсировать большую длину шланга сжатого воздуха (более 8 метров). Минимальный диаметр гибкого пневматического шланга должен составлять 1/4 дюйма. Фитинги должны иметь аналогичные размеры.
 3.1.7 Гибкий пневматический шланг следует держать вдали от источников тепла, масла и острых краев. Следует проверить гибкий пневматический шланг на наличие износа и удостовериться, что все соединения защищены.

3.2 Крепление

Если быстроразъёмные соединения будут подключены прямо к гайковёрту, вибрации могут привести к поломке. Чтобы решить эту проблему, подключите к гайковёрту гибкий главный шланг. Быстроразъёмное соединение можно использовать для подключения гибкого главного шланга к пневматическому шлангу. См. рис. 1 и 2.



4. ИНСТРУКЦИИ ПО ЭКСПЛУАТАЦИИ

❖ **ПРЕДОСТЕРЕЖЕНИЕ!** Перед использованием гайковёрта следует прочитать, удостовериться, что информация ясна, а также использовать инструкцию по безопасности.

ВНИМАНИЕ: Используйте лишь те ударные насадки, которые были zaproektirovani специально для данной модели ударного гайковёрта.

- 4.1 Подключите к гайковёрту гибкий пневматический шланг, как указано в пункте 3.
 4.2 Поместите гнездовую насадку на гайке, которую хотим открутить, и нажать спусковой крючок, чтобы включить гайковёрт.
 4.3 Для изменения направления оборотов следует нажать кнопку сзади головной части.
 4.4 Расход воздуха может регулироваться поворотом той же кнопки.
НЕ СЛЕДУЕТ прикладывать излишнее усилие на гайковёрт для снятия насадки.
НЕ СЛЕДУЕТ позволять гайковёрту работать вхолостую в течение длительного времени, поскольку это сократит его срок службы.

5. ТЕХНИЧЕСКОЕ ОБСЛУЖИВАНИЕ

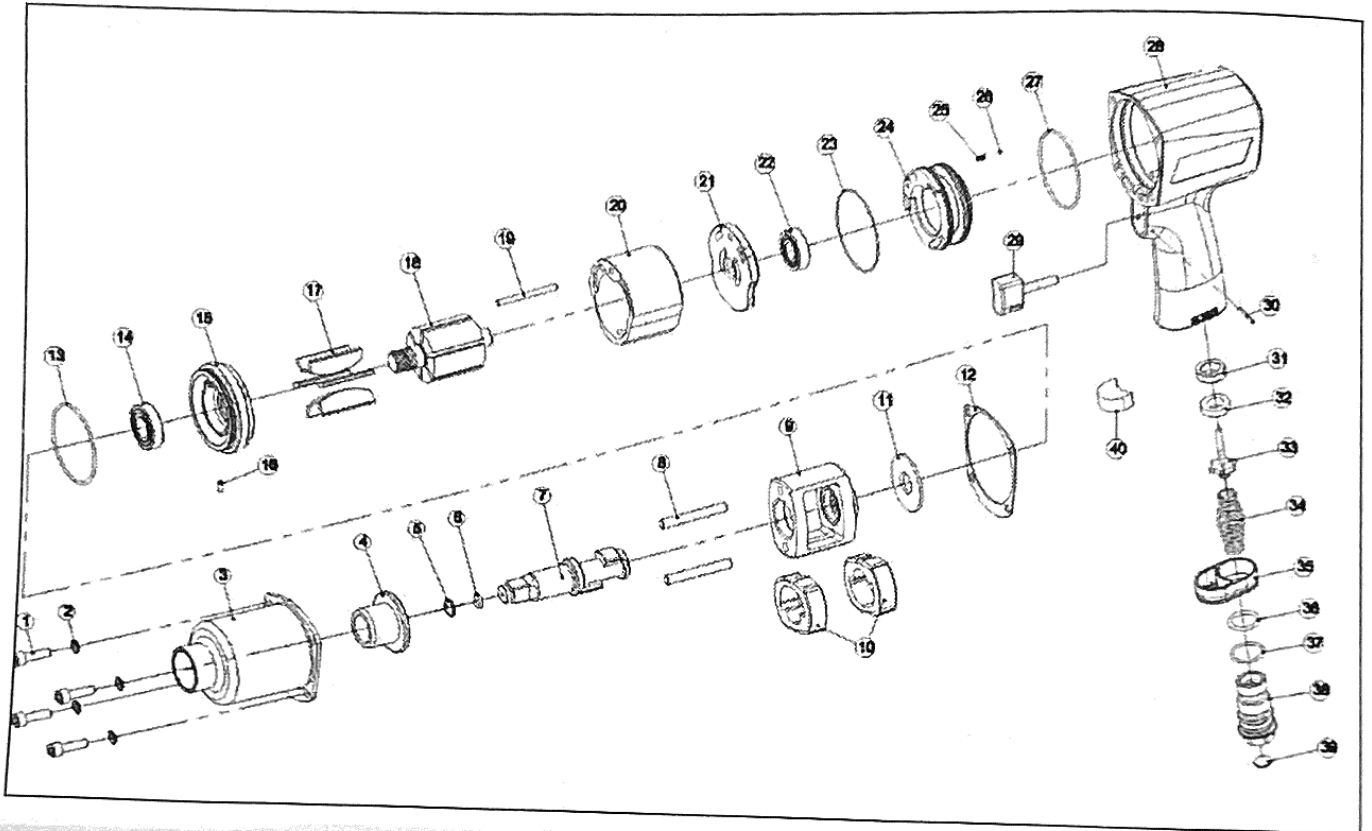
❖ **ПРЕДОСТЕРЕЖЕНИЕ!** Перед заменой деталей либо сервисным обслуживанием или техобслуживанием следует отключить гайковёрт от источника подачи сжатого воздуха.

Замените либо отремонтируйте повреждённые детали. Следует применять только оригинальные запчасти. Неавторизованные запчасти могут быть опасны и привести к потере гарантии.

- 5.1 Если пневматическая установка не оснащена маслёнкой, смазывать пневматический гайковёрт раз в день несколькими каплями масла для пневматических инструментов прямо в подачу воздуха.
 5.2 Силовая передача может смазываться путём подачи масла в маслёнку, расположенную за головной частью гайковёрта.
 5.3 После использования гайковёрт следует очистить.
 5.4 Потеря мощности либо корректирующие действия могут иметь место в связи со следующими причинами:
 5.4.1 Чрезмерная сухость стационарного шланга установки сжатого воздуха. Влажность или загрязнения в стационарном шланге установки сжатого воздуха. Несоответствующий размер или тип соединённый гибкого пневматического шланга. Чтобы устранить дефект, проверьте питание сжатым воздухом и действуйте согласно пункту 3.
 5.4.2 Скопление песка либо резины в гайковёрте также может ограничить его мощность. Если ваша модель оснащена сетчатым фильтром, расположенным в области притока воздуха, следует снять и очистить его. Промойте гайковёрт при помощи растворителя резины либо его заменителя, состоящего из масла SAE № 10 и парафина. Перед применением гайковёрт должен просохнуть.
 5.4.3 Для получения полного сервисного обслуживания необходимо связаться с ближайшим сервисом.
 5.4.4 Если гайковёрт не используется, его следует отключить от источника подачи сжатого воздуха, очистить и хранить в безопасном, сухом и недоступном для детей месте.

ДЕТАЛИ ДЛЯ:

ПНЕВМАТИЧЕСКИЙ УДАРНЫЙ ГАЙКОВЕРТ 1/2" RT-5277



Поз.	Описание	Кол-во	Поз.	Описание	Кол-во
1	Шестигранный винт	4	21	Передняя пластина	1
2	Шайба	4	22	Подшипник	1
3	Стакан молотка	1	23	Уплотнительное кольцо	1
4	Упорная втулка	1	24	Переключатель вперед/реверс	1
5	Стопорное кольцо	1	25	Пружина	1
6	Уплотнительное кольцо	1	26	Стальной шарик	1
7	Вал	1	27	Уплотнительное кольцо	1
8	Шпилька	2	28	Корпус	1
9	Станина	1	29	Спусковой крючок	1
10	Пневмоударник	2	30	Штифт спускового крючка	1
11	Шайба	1	31	Шайба	1
12	Прокладка	1	32	Резиновая прокладка	1
13	Уплотнительное кольцо	1	33	Дроссель	1
14	Подшипник	1	34	Пружина дросселя	1
15	Передняя пластина	1	35	Отражатель выхлопа	1
16	Штифт	1	36	Уплотнительное кольцо	1
17	Ламель	6	37	Уплотнительное кольцо	1
18	Ротор	1	38	Воздушный клапан	1
19	Штифт	1	39	Воздушный фильтр	1
20	Цилиндр	1	40	Глушитель	1